

3. ความเป็นมาในการจัดทำรายงาน

ตามความในพระราชบัญญัติ ส่งเสริมและรักษาคุณภาพสิ่งแวดล้อมแห่งชาติ (ฉบับที่ 2) พ.ศ.2561 มาตราที่ 51/5 เพื่อประโยชน์ในการติดตามตรวจสอบและพัฒนาระบบประเมินผลกระทบสิ่งแวดล้อม ให้ผู้ดำเนินการหรือผู้ขออนุญาตที่ได้จัดทำรายงานการประเมินผลกระทบสิ่งแวดล้อม ซึ่งได้รับอนุญาตให้ดำเนินการแล้ว จัดทำรายงานผลการปฏิบัติตามมาตรการ ที่กำหนดไว้ในรายงานการประเมินผลกระทบสิ่งแวดล้อม เสนอต่อเจ้าหน้าที่ซึ่งมีอำนาจอนุญาตอย่างน้อยปีละ หนึ่งครั้ง ซึ่งทางโครงการ อาคารชุด Sanctuary (แซงซวรี่) ได้รับความเห็นชอบในรายงานการวิเคราะห์ผลกระทบสิ่งแวดล้อม เมื่อวันที่ 18 กุมภาพันธ์ 2563 หนังสือเห็นชอบที่ ทส.1010.5/2223 โดยกำหนดให้มีการดำเนินการตามเงื่อนไขมาตรการป้องกันและแก้ไขผลกระทบสิ่งแวดล้อมและมาตรการติดตามตรวจสอบผลกระทบสิ่งแวดล้อม ระยะเปิดดำเนินการ ที่เสนอไว้ในรายงานการวิเคราะห์ผลกระทบสิ่งแวดล้อมโครงการ

4. แผนการดำเนินการตามมาตรการป้องกันและแก้ไขผลกระทบสิ่งแวดล้อมและมาตรการติดตามตรวจสอบคุณภาพสิ่งแวดล้อมตามที่ระบุไว้ในรายงานการวิเคราะห์ผลกระทบสิ่งแวดล้อม

ในการดำเนินการตามมาตรการป้องกันและแก้ไขผลกระทบสิ่งแวดล้อม และมาตรการติดตามตรวจสอบคุณภาพสิ่งแวดล้อม ตามที่ระบุไว้ในรายงานการวิเคราะห์สิ่งแวดล้อม ระยะเปิดดำเนินการ ดังนั้นการนำเสนอรายงานฯ ในครั้งนี้ บริษัท วิมน์คอนส์ จำกัด เป็นผู้จัดทำรายงานผลการดำเนินการตามมาตรการป้องกันและแก้ไขผลกระทบสิ่งแวดล้อมและ มาตรการติดตามตรวจสอบผลกระทบสิ่งแวดล้อม ในระยะเปิดดำเนินการ โดยในครั้งนี้มิได้ดำเนินการเก็บน้ำตัวอย่างเพื่อนำมาวิเคราะห์ ในเดือนกรกฎาคม ถึง ธันวาคม 2565

มาตรการติดตามตรวจสอบผลกระทบสิ่งแวดล้อมในระยะเปิดดำเนินการได้กำหนดให้มีการตรวจสอบคุณภาพน้ำทิ้ง และตรวจสอบคุณภาพน้ำจากถังสำรองน้ำใช้ ดังรายละเอียดต่อไปนี้

1. การติดตามตรวจสอบคุณภาพน้ำทิ้ง กำหนดพารามิเตอร์ไว้ ดังตารางที่ 1

ตารางที่ 1 พารามิเตอร์ตรวจวิเคราะห์คุณภาพน้ำทิ้ง

พารามิเตอร์ที่ใช้ตรวจสอบ บ่อตรวจคุณภาพน้ำทิ้ง	ความถี่ในการตรวจสอบ
pH	เดือนละ 1 ครั้ง
BOD	เดือนละ 1 ครั้ง
SS	เดือนละ 1 ครั้ง
TDS	เดือนละ 1 ครั้ง
Settleable Solids	เดือนละ 1 ครั้ง
Oil&Grease	เดือนละ 1 ครั้ง
TKN	เดือนละ 1 ครั้ง
Sulfide	เดือนละ 1 ครั้ง

2. การติดตามตรวจสอบคุณภาพน้ำจากถังสำรองน้ำใช้ กำหนดพารามิเตอร์ไว้ดังตารางที่ 2

ตารางที่ 2 พารามิเตอร์ตรวจวัดคุณภาพน้ำใช้ที่ถังสำรองน้ำ

บริเวณที่ตรวจสอบ	พารามิเตอร์ที่ใช้ตรวจสอบ	ความถี่ในการตรวจสอบ
ถังสำรองน้ำใช้	E.Coli	3 เดือน/ครั้ง

3. การติดตามตรวจสอบคุณภาพน้ำสระว่ายน้ำประจำเดือน กำหนดพารามิเตอร์ไว้ดังตารางที่ 3

ตารางที่ 3 พารามิเตอร์ตรวจวิเคราะห์คุณภาพน้ำสระว่ายน้ำ

บริเวณที่ตรวจสอบ	พารามิเตอร์	ความถี่
สระว่ายน้ำ	Total Coliform Bacteria	เดือนละ 1 ครั้ง
	Fecal Coliform Bacteria	เดือนละ 1 ครั้ง

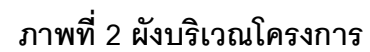
4. การติดตามตรวจสอบคุณภาพน้ำสระว่ายน้ำประจำปี กำหนดพารามิเตอร์ไว้ดังตารางที่ 4

ตารางที่ 4 พารามิเตอร์ตรวจวิเคราะห์คุณภาพน้ำสระว่ายน้ำประจำปี

บริเวณที่ตรวจสอบ	พารามิเตอร์	ความถี่
สระว่ายน้ำ	pH	ปีละ 1 ครั้ง
	Free Chlorine	ปีละ 1 ครั้ง
	Combine Chlorine	ปีละ 1 ครั้ง
	Calcium Hardness	ปีละ 1 ครั้ง
	Cyanuric acid	ปีละ 1 ครั้ง
	Chloride	ปีละ 1 ครั้ง
	Ammonia	ปีละ 1 ครั้ง
	Nitrate	ปีละ 1 ครั้ง
	E.Coli	ปีละ 1 ครั้ง

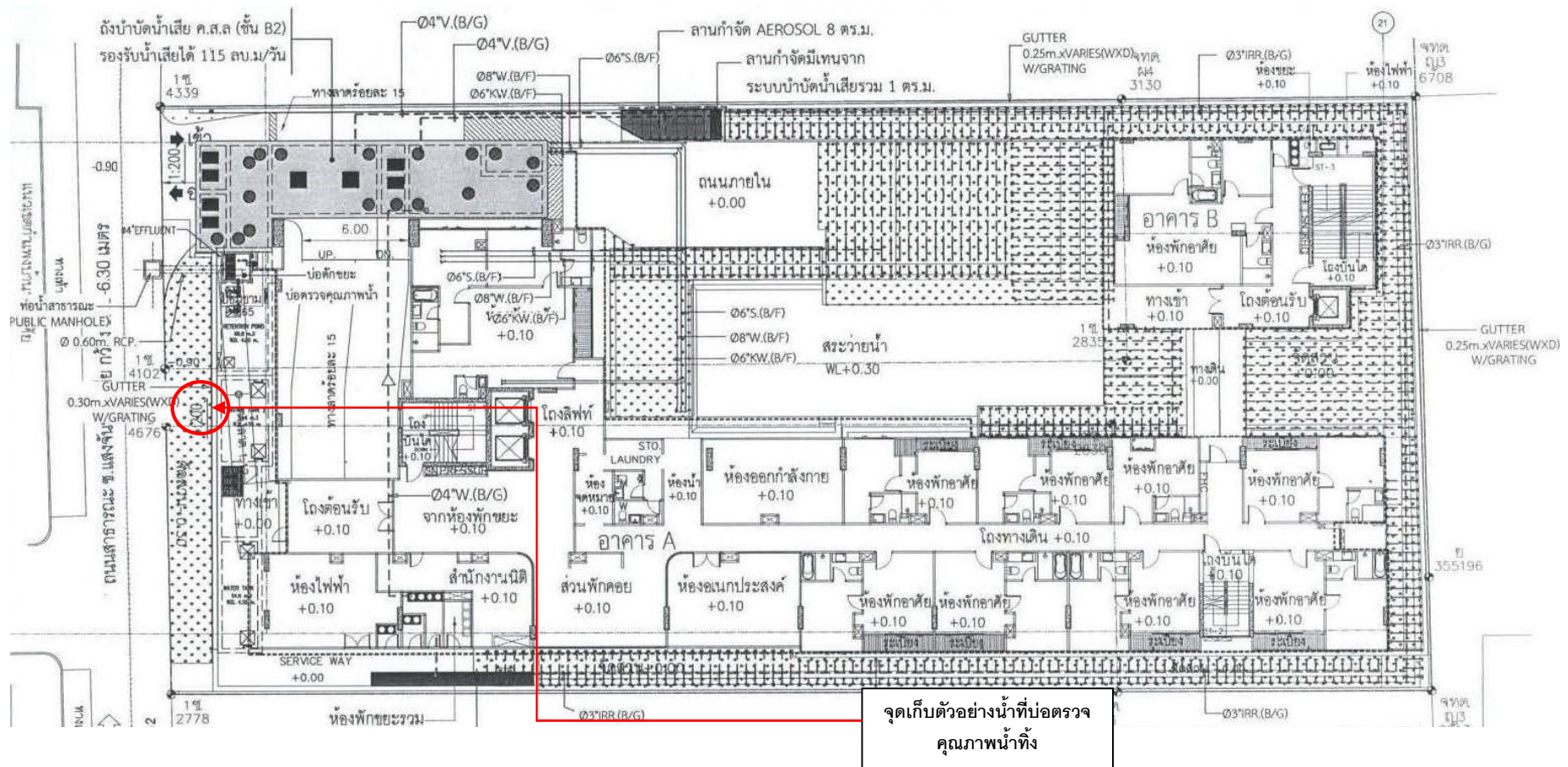
ซึ่งทางโครงการจะดำเนินการตรวจวิเคราะห์คุณภาพน้ำโดยห้องปฏิบัติการ บริษัท เอ็นไวรอนเม้นท์ แอนด์ แลบลอราทอรี จำกัด เป็นผู้วิเคราะห์คุณภาพน้ำ เดือน มกราคม ถึง มิถุนายน 2567 ต่อไป ทาง บริษัท วิมน์คอนส์ จำกัด จะเป็นผู้เก็บตัวอย่างและรวบรวมผลวิเคราะห์คุณภาพน้ำ จัดทำรายงานผลการดำเนินการตามมาตรการป้องกันและแก้ไขผลกระทบสิ่งแวดล้อมและมาตรการติดตามตรวจสอบผลกระทบสิ่งแวดล้อม ได้รวบรวมผลและสรุปผลการวิเคราะห์คุณภาพน้ำดังกล่าว และเปรียบเทียบกับคุณภาพน้ำทั้งในการตรวจทดสอบกับค่ามาตรฐานคุณภาพน้ำทั้งอาคารประเภท ข. ค่ามาตรฐานน้ำประปา และคำแนะนำของคณะกรรมการสาธารณสุข ฉบับที่ 1/2550 เรื่องการควบคุมการประกอบกิจการสระว่ายน้ำหรือกิจการอื่น ๆ ในทำนองเดียวกัน (20 มกราคม 2560)

โครงการ อาคารชุด Sanctuary (แซงซัวรี่) ตั้งอยู่ที่ ซอยแสงจันทร์ ราษฎร์เปี่ยม ถนนสุขุมวิท 40 แขวงพระโขนง เขตคลองเตย กรุงเทพมหานคร



รายงานผลการปฏิบัติตามมาตรการป้องกันแก้ไขผลกระทบสิ่งแวดล้อม และมาตรการติดตามตรวจสอบคุณภาพสิ่งแวดล้อม

โครงการ อาคารชุด Sanctuary (แซงซัวรี่) ตั้งอยู่ที่ ซอยแสงจันทร์-ภูเบศร์ ถนนสุขุมวิท 40 แขวงพระโขนง เขตคลองเตย กรุงเทพมหานคร



ภาพที่ 3 ผังระบบบำบัดน้ำเสีย

โครงการ อาคารชุด Sanctuary (แซงซัวรี) ตั้งอยู่ที่ ซอยแสงจันทร์-ภูเปี้ย ถนนสุขุมวิท 40 แขวงพระโขนง เขตคลองเตย กรุงเทพมหานคร

